



tourism.**PROPERTY**CONFERENCE in GREECE

3ο ΔΙΕΘΝΕΣ ΣΥΝΕΔΡΙΟ ΑΘΗΝΑ 23.03.2009

KING GEORGE PALACE

Η Επίπτωση της Οικονομικής Κρίσης στον Ελληνικό Τουρισμό

Dr. Άρης Ίκκος, ISHC

gbr
consulting

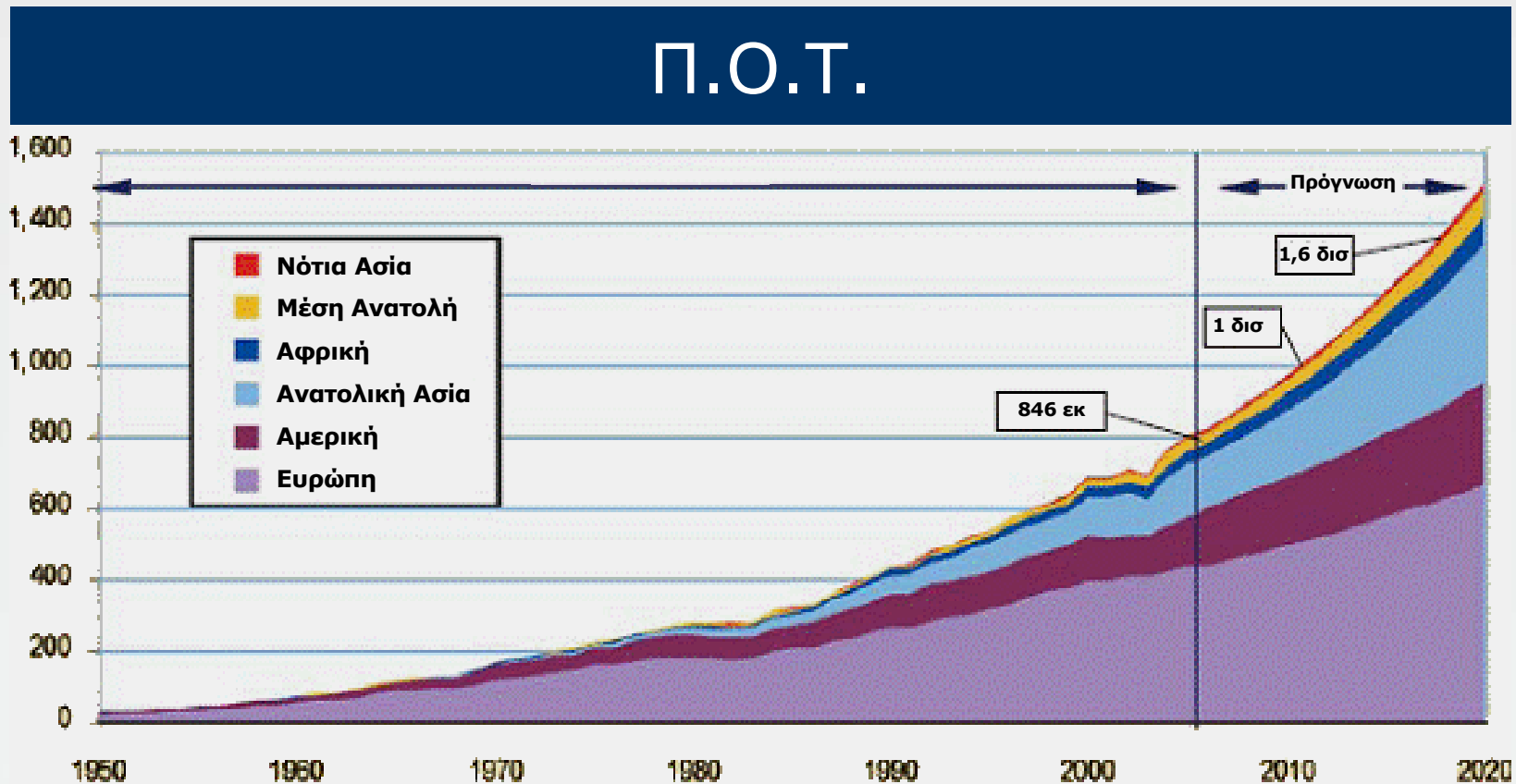
www.gbrconsulting.gr

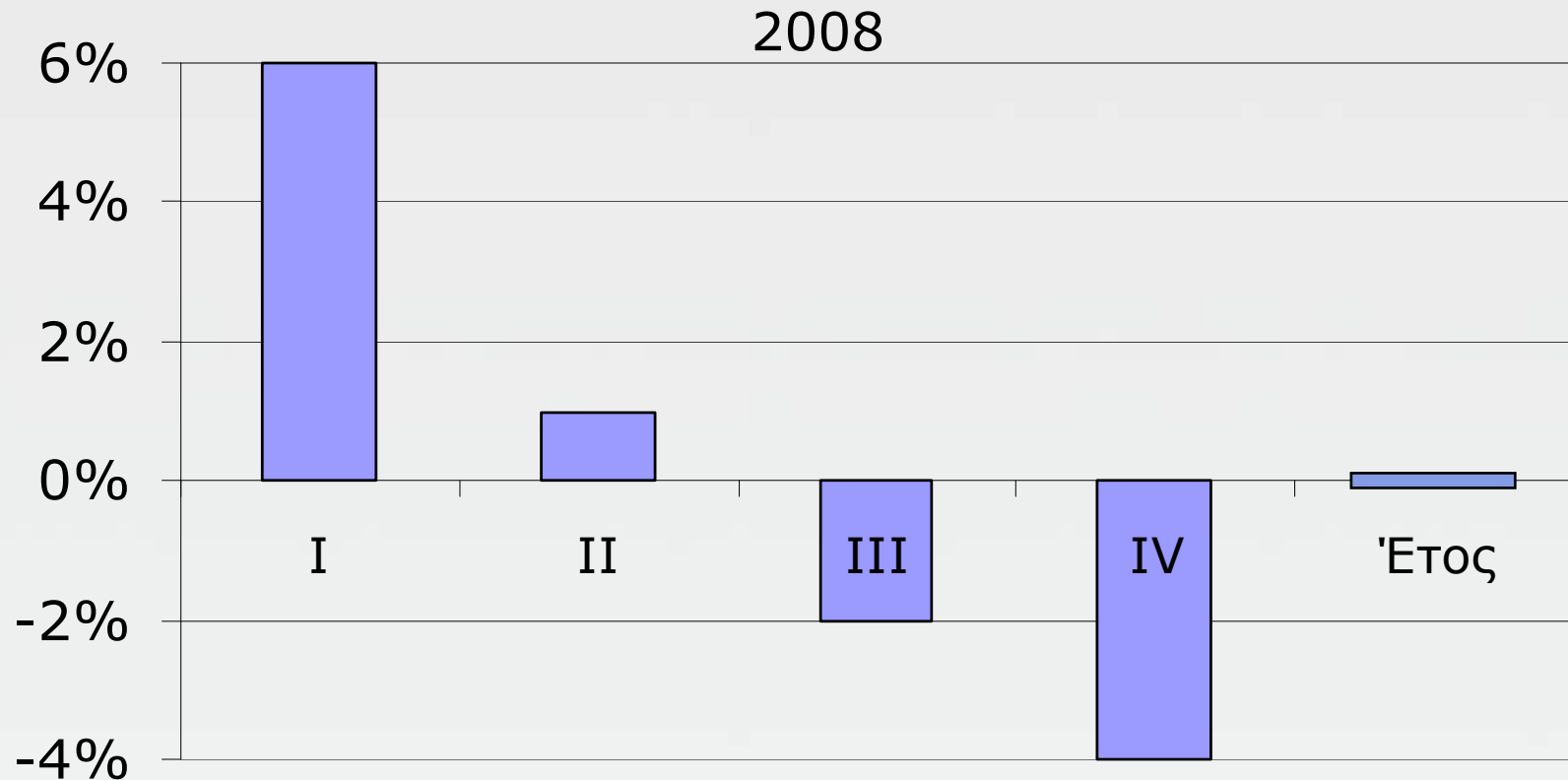


Εξελίξεις στον Τουρισμό



Παγκόσμιος Εξερχόμενος Τουρισμός

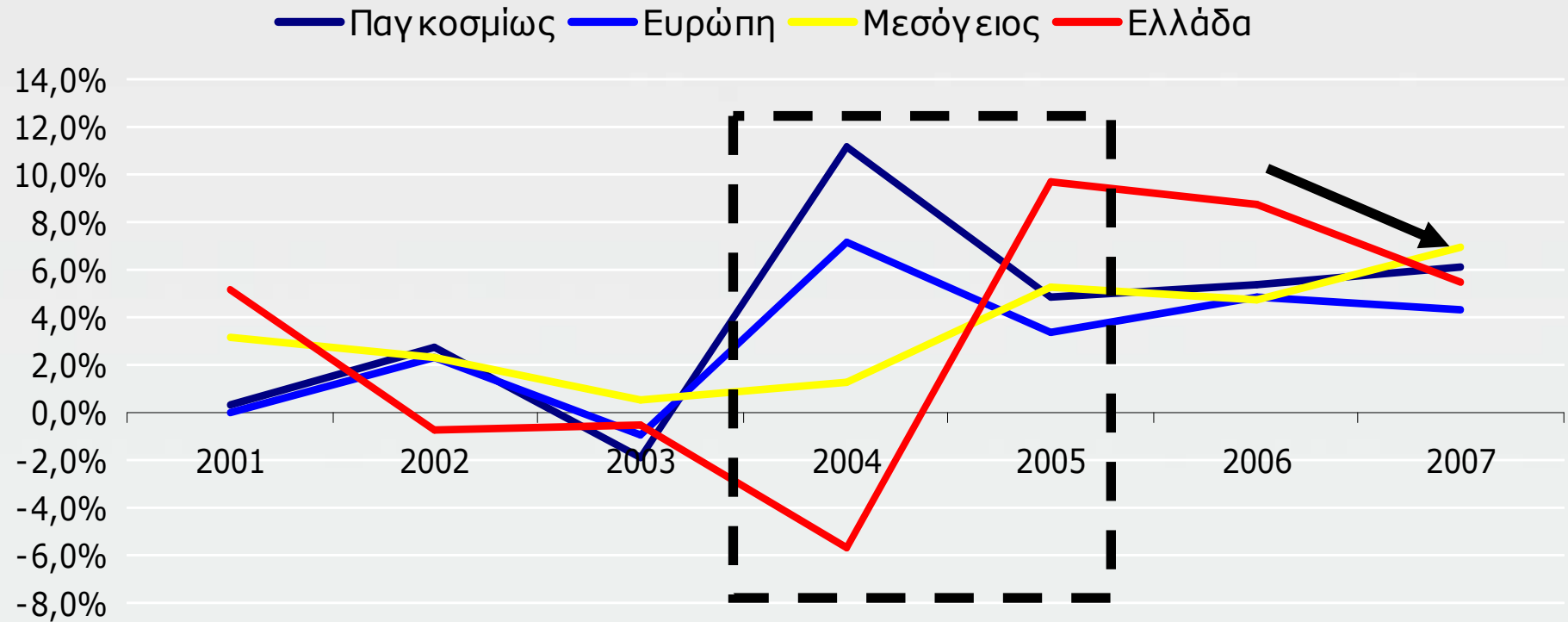




2009: Δείκτης Προσδοκιών: 65 έναντι 126 πριν ένα χρόνο

Ελλάδα: θα πληγεί επιπλέον από υποτίμηση λίρας και επεισόδια Δεκεμβρίου

Ετήσιος Ρυθμός Ανάπτυξης Αφίξεων



- Εκτιμήσεις για Ελλάδα για 2008 :
 - 0 έως -6% αφίξεις
 - + 3% στις εισπράξεις

> 10%	Τουρκία
5 - 10%	Μάλτα Κροατία Μαρόκο Πορτογαλία
1 - 4%	Κύπρος Αίγυπτος Τυνησία
0% ή <0%	Ισπανία Ελλάδα

Πηγή: IPK International European Travel Monitor

Τι θα φέρει το 2009;

- + 3,5 εκ. άνεργοι στην ΕΕ => ανεργία κοντά στο 9,5% στην Ευρωζώνη και 10¼% στην ΕΕ μέχρι το 2010
- - 3,0 % στο ΑΕΠ της Βρετανίας
υποτίμηση Αγγλικής Λίρας ~1,1 Ευρώ (από 1,5+)
- - 2,3% στο ΑΕΠ της Γερμανίας
- - 1,8% στο ΑΕΠ της Γαλλίας
- - 2,0% στο ΑΕΠ της Ιταλίας
- - 2,0% στο ΑΕΠ της Ολλανδίας
- - 1,2% στο ΑΕΠ της Αυστρίας
- - 1,4% στο ΑΕΠ Σουηδίας
- Eurobank: έχουμε ανάκαμψη τουρισμού στην Ελλάδα όταν υπάρχει παγκόσμια ανάπτυξη >2%

Μεγάλη Αβεβαιότητα και Ανασφάλεια

% αλλαγή RevPAR Europe

Σε σχέση με ένα χρόνο πριν:

- Αύγουστος 2006: +9,1%
- Αύγουστος 2007: +5,9%
- Αύγουστος_2008: - 1,5%

- 2008 Q1-2: - 0,4%
- 2008 Έτος: - 5,1%

- Νοε 08 – Ιαν 09: -17,3%

Κλίμακα από +150 έως -150 με 0 = καμμία αλλαγή

Ευρώπη :

- Γενικός Δείκτης: -36,0
- «Η αγορά γενικά» : Πληρότητα : -52,0 - ΜΤΔ : -37,6
- «Το ξενοδοχείο μου» : Πληρότητα : -22,2 - ΜΤΔ : -14,3

Παγκοσμίως :

- Γενικός Δείκτης: -34,2
- Κατά αγορά
 - Αναψυχή - Μεμονωμένοι : -37,1
 - Συνέδρια - Εκθέσεις : -41,8
 - Αναψυχή – Group : -45,0
 - Εταιρικά : -45,7

- Θα αυξηθούν κατακόρυφα οι κρατήσεις μέσω Internet
- Οι τοπικές αγορές θα παραμείνουν σταθερές ή θα αναπτυχθούν
- Το ίδιο και η ζήτηση για Αεροπορικές Εταιρείες Χαμηλού Κόστους
- Καλύτερη τύχη θα έχουν οι προορισμοί κοντά σε μεγάλες αγορές
- Οι long haul προορισμοί θα παρουσιάσουν μεγάλη πτώση

“Η καταναλωτική απληστία των τελευταίων ετών έχει μετατραπεί σε καταναλωτική φοβία”

- **Το 40% των Ευρωπαίων θα αλλάξει τα πλάνα των διακοπών του λόγω της οικονομικής κρίσης ... Ο κ. Freitag είπε πως θα στραφούν σε τοπικούς προορισμούς, για συντομότερες περιόδους, ή θα επιλέξουν φθηνότερους προορισμούς, ή θα δαπανήσουν λιγότερα κατά τη διάρκεια των διακοπών τους. Την πλέον αρνητική επίπτωση θα την έχουν οι αγορές της Ευρώπης και της Βορείου Αμερικής.**

Έρευνα ITB ανάμεσα στους εκθέτες

- 40% επιχειρήσεων επηρεάζονται από την κρίση
60% δεν επηρεάζονται
- Αλλαγή Καταναλωτικής Συμπεριφοράς
 - 52% αναμένουν συντομότερα ταξίδια
 - 60% αναμένουν περισσότερα τοπικά ταξίδια
 - 68% αναμένουν αύξηση late bookings

Έρευνα GfK Group για Γερμανία

- Το καλοκαίρι του 2008, για πρώτη φορά, η Γερμανία αναδείχθηκε δημοφιλέστερος προορισμός για τους Γερμανούς απ' ότι η Ελλάδα και κατέλαβε την 3^η θέση δημοφιλέστερου προορισμού των Γερμανών.

Reiseanalyse για Γερμανία

- 15% δηλώνει ότι η κρίση επηρεάζει τα σχέδια διακοπών τους

Ελλάδα - Η εικόνα μέχρι στιγμής

Προκρατήσεις

- Βρετανία, Γερμανία: -20 έως -30%
- Γαλλία, Ιταλία, Σκανδιναβία: -10 έως -30%
- Ιόνια: -8 έως -10%
- Ρόδος - Κως: -20 έως -25%
- Κρήτη: -30%
- Προσφορές early booking 10 - 20%

Ν. Αγγελόπουλος, Πρόεδρος ΣΕΤΕ: «η πτώση που κυμαίνεται περίξ του 30% είναι αυτή που ισχύει μέχρι σήμερα [16/2]»

Ανταγωνισμός

Κύπρος: εκτίμηση για -25% στις αφίξεις
και -8 έως -9% στις τιμές

Ισπανία:

- 2008: πτώση αφίξεων κατά 2,6%
- Εκπτώσεις 10-15% στους tour operators
- Βαlearίδες (Μαγιόρκα κλπ.): αναμένεται πτώση 15 έως 20% στην πληρότητα

Τουρκία: Φτηνότερος προορισμός – όχι €

- Αναμένεται πτώση 10% στην πληρότητα
- Μικρή πτώση τιμών (τουρκική λίρα) στις πόλεις
- Χειρότερη εικόνα στα resorts



Οι επιπτώσεις στον Ελληνικό Τουρισμό



Ρεαλιστικές προβλέψεις για 2009

‘Αισιόδοξη’ :

- Πτώση κρατήσεων ~10%
- Πτώση τιμών 10 – 15%

‘Απαισιόδοξη’ :

- Πτώση κρατήσεων ~15%
- Πτώση τιμών 15 – 20%

Μελέτη WTTC για τον Ελληνικό τουρισμό - στοιχεία 2006

	Τουριστική Βιομηχανία	Τουριστική Οικονομία	Πολλαπλα- σιαστής
Συμβολή στο ΑΕΠ, €	14.000.000.000	31.300.000.000	2,2
ως % ΑΕΠ	7,3%	16,4%	
Θέσεις Εργασίας	449.097	857.156	1,9
ως % Απασχόλησης	10,3%	20,0%	
Παραγωγικότητα, €	31.174	36.516	

Ξενοδοχεία 4* & 5*

- 4* & 5*: 56% διανυκτερεύσεων => 80%+ εσόδων
- Συλλογή Ισολογισμών από :
 - 312 ξενοδοχεία 4* και 5* (25%)
 - με 139.393 δωμάτια (36%)

Τζίρος Δείγματος 1.095.897.898

Τζίρος Ξενοδοχείων 4* & 5* 3.705.310.300

26% Τουριστικής Βιομηχανίας

12% Τουριστικής Οικονομίας

Αναμενόμενες Επιπτώσεις

	<u>Αισιόδοξο</u>	<u>Απαισιόδοξο</u>
<u>Οικονομία, βάσει μελέτης WTTC 2006</u>		
Πτώση ΑΕΠ	€ 7 δις 3,7%	€ 10 δις 5,3%
Αντιστοιχεί σε θέσεις εργασίας	193 χιλ 4,5%	279 χιλ 6,4%
<u>Ξενοδοχεία 4* & 5*, βάσει εκτιμώμενου τζίρου</u>		
Πτώση Τζίρου	€ 835 εκ.	€ 1.205 εκ.
Με μέση παραγωγικότητα € 60.000		
Αντιστοιχεί σε θέσεις εργασίας:	14 χιλ.	20 χιλ.



Τρόποι Αντίδρασης



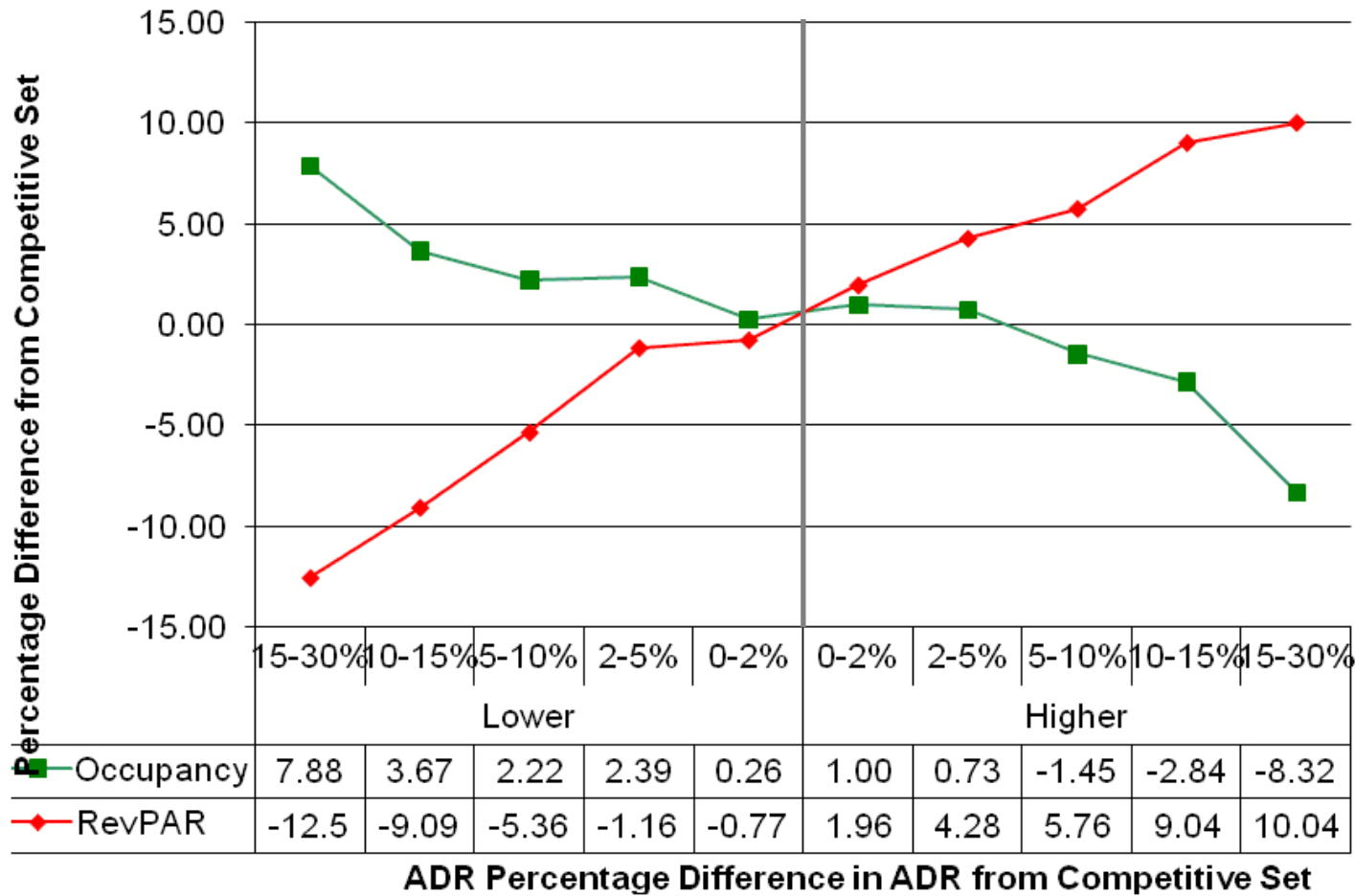
Τρόποι Αντίδρασης - Πολιτεία

- Υποστήριξη λειτουργίας – πχ μείωση τέλους παρεπιδημούντων
- Προσέλκυση Αεροπορικών Εταιρειών Χαμηλού Κόστους
- Πίεση προς τράπεζες να υποστηρίξουν τουριστικές επιχειρήσεις και λόγω του ότι έχουν εποχική δραστηριότητα
- Διατήρηση ή και αύξηση δαπάνης προβολής
- με ταυτόχρονη σωστή διαχείριση της δαπάνης (πχ internet)
- και έλεγχο τουριστικού προϊόντος (πχ κατηγοριοποίηση)

- Ανάπτυξη νέων προϊόντων (πχ κρουαζιέρες, προσβάσιμος τουρισμός, 'πράσινοι' προορισμοί)
- Υποστήριξη επενδύσεων – πχ αυξημένοι συντελεστές αποσβέσεων

Πόλεμος Τιμών;

Comparative RevPAR and Occupancy Gains and Losses Based on Pricing Relative to Competitors in European Markets Between 2006-2007



Τρόποι Αντίδρασης - Επιχειρήσεις

- Περικοπή σπατάλης
- Εντατικοποίηση marketing
 - Internet marketing
 - Διαφήμιση
 - Προώθηση USP και ESP ξενοδοχείου / προορισμού
 - Διαχείριση πελατειακών σχέσεων (CRM)
- Παροχή καλύτερου σέρβις – εκπαίδευση προσωπικού
- Είσοδος σε νέες αγορές (πχ 'πράσινα' ξενοδοχεία ή ξενοδοχεία για αναπήρους)